

## SE HA COMPRADO UN NUEVO PABELLÓN INDUSTRIAL EN AMOREBIETA

### ELKARRIZKETAN

Patricia Torrens y Juan Sesmilo, Usuarios de CO

### COLABORACIONES

"La auditoría de prevención en LB", por Miguel Martín

### EZAGUTU LB

Servicio de Jardinería



**Aurrekaldean  
En portada**

**SECCIONES**

Editoriala.....	3
Ezagutu LB.....	8
Colaboraciones.....	9
Denbora pasa.....	11
Elkarrizketan.....	12

**INFORMACIÓN**

Nuevo sistema de jubilación.....	4
Alcanzado preacuerdo de Convenio Colectivo.....	5
Proyectos EQUAL: "Zabalan" y "Zurekin Sarean".....	10

**BERRIAK**

2003 año europeo de la discapacidad.....	4
Nuevo taller en Amorebieta.....	6 y 7
Intralan.....	10
Laburrak.....	11



**6 y 7** Lanteri Batuak ha comprado un nuevo pabellón industrial. Está situado en el polígono industrial Biarritz, del municipio de Amorebieta.

**4**

Se ha promulgado la Ley 35/2002 de 12 de julio, que regula diversas medidas que establecen un sistema de jubilación que afecta a las personas con discapacidad.



**Edita**



**Consejo de redacción:**

Aitor Bergaretxe, Carmen Gómez, Edurne Elorriaga Matias Oregi

Depósito legal: BI-1980-99

**PARA CONTACTAR CON NOSOTROS  
GURI MEZUAK BIDALTZEKO**

**Revista LAN HOTSA. Txorierrri Etorbidea 12 -  
48180 LOIU Bizkaia**

**Tel.: 94 453 59 99 / Fax: 94 453 62 48**

**E-mail: lb@lanteri.com**

Los editores no se hacen responsables de las opiniones vertidas por los autores en esta publicación, ni comparten necesariamente sus criterios.



LANTEGI BATUAK es miembro de EHLABE, Asociación Vasca de Entidades de Trabajo Protegido.



Impreso en papel ecológico  
Paper ekologikoz inprimatua



## ETORKIZUNERA BEGIRA



*Lantegi Batuaken aurten egin ditugun antolakuntza aldaketetara azkar-azkar egokitzen ari gara. Orain, erronka handia dugu aurretik, merkatuan toki lehiakorrean egoteko aukera emango digun birmoldaketa eta enpresan konpartitzen ditugun Baloreen ahalegina bateragarri egin behar ditugulako. Izan ere, inoiz baino gehiago, Pertsonen orientatuta egon nahi dugu, azken finean pertsonak baitira traineru honetako benetako arraunlariak.*

*Hori horrela da Lantegi Batuaken lan egiten dugun Pertsonak garela-ko arraunari eman behar diogunak, ekipo sendo bat bezala, betiere Bezereen poztasunari orientatuta eta Bezeroak buruan ditugula. Ahalegin kolektibo horrek, denok konpartitzen dugun Egitekoa betet-*

*zen jarraitzeko emaitzak lortzera eramango gaitu.*

*Aldaketa, prozesu dinamiko guztiak bezala, kudeaketa hobetzeko aukera da, edo kalitate hizkuntzan esan ohi den bezala, "desbideraketak zuzentzekoa". Horregatik, garrantzi berezia du etxea txukuntzen ari garela aprobetxatzea etorkizunera begiratzeko, iraganean egindako lana hobetuz. Soilik Lantegi Batuak ordezkatzen duen guztion inplikazio jarrera horrek bermatuko du etorkizunean azpikontratazio, zerbitzu eta gizarte ekimenaren "merkatuan" LB bideragarria izatea eta bertan, gero eta gehiago sartzen ari diren (beraz, soilik emaitza ekonomikoak lortzera bideratutako) irabazi asmo-ko enpresa oportunistei aurre egitea.*

## MIRAR AL FUTURO

*A toda velocidad, vamos adaptándonos a los cambios organizativos que se han introducido en Lantegi Batuak este año. Ahora, tenemos por delante el reto de compaginar, esta remodelación que nos va a permitir un mejor posicionamiento competitivo en el mercado, con el refuerzo de los Valores que compartimos en nuestra organización, ya que pretendemos, más que nunca, estar orientados a las Personas, que son, en definitiva, los verdaderos remeros de nuestra trainera.*

*Y esto es así, porque las Personas que trabajamos en Lantegi Batuak somos las que tenemos que remar, como un potente equipo, orientadas y pensando en la satisfacción de los Clientes. Este esfuerzo colectivo hará que alcancemos los resultados que permitan seguir cumpliendo con la Misión que todos y*

*todas compartimos.*

*El cambio, como todo proceso dinámico, es una oportunidad para mejorar la gestión o como se dice vulgarmente en calidad, "corregir desviaciones". Por eso es primordial aprovechar que estamos ordenando la casa, para mirar al futuro tratando de mejorar las actuaciones que hemos venido realizando en el pasado. Sólo esta actitud de implicación de todos y todas en lo que es el proyecto que representa Lantegi Batuak, garantizará su viabilidad para el futuro, en un "mercado", el de la subcontratación, los servicios y la iniciativa social, en el que cada vez más, están entrando a competir, empresas oportunistas con ánimo de lucro y, por lo tanto, orientadas sólo a la consecución de resultados económicos.*



## MEDIDAS DE JUBILACIÓN GRADUAL Y FLEXIBLE PARA DISCAPACITADOS

El Congreso aprobó el nuevo sistema de jubilación gradual y flexible, que prevé que la edad de jubilación anticipada, que los trabajadores tienen establecida en los 61 años, pueda ser reducida en el caso de personas discapacitadas con un grado de minusvalía igual o superior al 65 por ciento.

Así, en el texto aprobado se incluyen dos disposiciones adicionales, la primera de las cuales prevé que la edad de jubilación anticipada -61 años- podrá ser reducida en el caso de personas minusválidas en un grado de minusvalía igual o superior al 65%, en los

Erretiro sistema malgu eta mailakatu berria onartu zuen Kongresuak. Sistema horretan aurreikusten da, langileek erretiroa aurretiaz hartzeko adina 61 urtekoa bada ere, %65 edo gehiagoko minusbaliotasuna duten langile ezinduen kasuetan adina aurreratzea. Hori horrela izanik, onartutako legean bi xedapen gehigarri agertzen dira. Lehenengo xedapen gehigarrian, erretiroa aurretiaz hartzeko urte muga -61 urtekoa- aurreratu ahal izango dela %65 edo gehiagoko minusbaliotasuna duten langile ezinduen kasuetan, betiere Lan eta Gizarte Saileko ministroak proposatutako Errege Dekretuan ezarriko denaren arabera.

Bigarren xedapen gehigarrian, langile minusbaliatuen ezintasun iraunkorra zehazten da. Bertan jasotzen da Gizarte Segurantzaren alta izan baino lehenago lesio edo ondorio fisikoak dituzten langile minusbaliatuen kasuetan, beharrezkoak diren baldintzak betetzen badira, ezintasun iraunkorra jaso ahal izango dutela.

Ezintasun handiko minusbaliatuek erretiroa aurretiaz hartu ahal izateko baldintzak Gobernuak ezarriko ditu gutxi barru.

Informazio gehiago dugunean emango dizuegu horren berri.



términos contenidos en un futuro Real Decreto acordado a propuesta del Ministerio.

La segunda disposición adicional, se refiere a la calificación de la incapacidad permanente en el caso de trabajadores discapacitados, indicando que la existencia de una discapacidad en el momento del alta en la Seguridad Social de un trabajador, no impedirá que se le otorgue posteriormente, si se dan las circunstancias necesarias (deterioro grave), la incapacidad permanente.

Las condiciones para que los discapacitados severos puedan adelantar la edad de jubilación deberá fijarlas el Gobierno próximamente.

Estos dos apuntes legislativos suponen un hito, pero habrá que estar muy atentos a cómo se produce el desarrollo reglamentario de estos artículos para saber cuál es su aplicación práctica:

- ˘ Si será o no aplicable el tema de incapacidad a los CEE, en contra del criterio mantenido hasta el momento.
- ˘ Los periodos mínimos de cotización exigidos para proceder a esa jubilación anticipada.
- ˘ Los porcentajes de reducción para el cálculo final de la pensión líquida.
- ˘ La compatibilidad de dichas pensiones con las no contributivas.
- ˘ Los requisitos exigidos para demostrar el deterioro grave, etc.

## 2003 AÑO EUROPEO DE LA DISCAPACIDAD

La Unión Europea ha adoptado 2003 como Año Europeo de las Personas con Discapacidad. Esta decisión ofrece la oportunidad de incluir los derechos de este colectivo entre las prioridades de Europa y los Estados Miembros.

Durante todo el año se celebrarán miles de actividades y actos en los distintos países, conectados entre sí mediante una Marcha por toda Europa que partirá de Grecia en

enero de 2003, atravesará todos los estados miembros de la UE y acabará en Italia en Diciembre de 2003.

En Euskadi, Lantegi Batuak participará en actos y comités institucionales.





# ALCANZADO UN PREACUERDO DE CONVENIO COLECTIVO

**El 22 de julio, el Comité de Empresa y la Dirección, alcanzaron un preacuerdo de convenio colectivo para Lantegi Batuak. Por falta de tiempo material, se procederá a la firma del convenio a primeros de septiembre, aunque el texto del preacuerdo ya ha sido firmado por ambas partes.**

Este preacuerdo tiene las siguientes características:

- ˘ Tres años de vigencia: 2002, 2003 y 2004.
- ˘ Se introducen en el convenio los anexos de Limpieza, Enclaves y Margolan, y se articula el procedimiento para negociar durante la vigencia del convenio nuevas condiciones específicas de las actividades.
- ˘ Subida del 2% anual, con cláusula de revisión hasta el IPC de la CAPV
- ˘ Reducción de ocho horas de jornada laboral anual a partir del segundo año de vigencia del convenio
- ˘ Aumento de la disponibilidad horaria, y por tanto, de la flexibilidad.
- ˘ Sustitución de las categorías de

peones por las de Operario/a A, B y C (consolidando las primas dentro del plus convenio). Desaparecen las primas, excepto para las categorías de Auxiliares de Servicios.

˘ Creación de la categoría "Técnico" con un salario bruto anual de 11.059,52

˘ Se van a introducir mejoras económicas para compensar la nocturnidad en tercer turno y la polivalencia funcional.

˘ Se garantiza el cobro del salario real durante las bajas que sean por accidente de trabajo

˘ Se facilita la formación reglada a los trabajadores/as de Lantegi Batuak.

˘ Retribución variable, no consolidable, en el caso de que se alcance un resultado superior a 2.100.000 para compensar la pérdida de poder adquisitivo (diferencia entre la subida del SMI y el IPC de la CAPV), durante la vigencia del convenio, para los Auxiliares de Servicios (100, 85 y 75)

˘ Retribución variable, no consolidable, en función de resultados, de acuerdo con el siguiente cuadro:

Resultado	2002	2003	2004
3.000.000	1	1,1	1,2
2.400.000	0,9	1	1,1
2.100.000	0,8	0,9	1
1.800.000	0,7	0,8	0,9
1.500.000	0,6	0,7	0,8
1.200.000	0,5	0,6	0,7

Uztailaren 23an, 20:00etan, Enpresa Komiteak eta Zuzendaritzak Lantegi Batuak-eko lan hitzarmenerako aurreakordioa lortu zuten. Oporren bueltan sinatuko da akordioa, aurreko bileran astirik egon ez baitzen, beraz, iraila hasieran aurkeztuko da dokumentua Batzarrean.

Honakoak dira aurreakordio horren ezauzgarri nagusiak:

- ˘ Hiru urteko iraupena: 2002, 2003 eta 2004.
- ˘ Urtean %2ko igoera, berraztertzeo klausula duelarik EAEko KPI-ra heltzeko gehienez ere.

˘ Urtean zortzi lan ordu gutxiago lan egutegian, hitzarmenaren bigarren urtetik aurrera.

˘ Peoi kategoria A, B eta C mailako langile kategoriengatik ordezkatzeari (sariak konbenioaren plus-ean finkatuko dira)

˘ "Teknikaria" kategoria sortuko da, urtean 11.059,52 ko soldata gordina ezarri.

˘ Hobekuntzak egingo dira hirugarren txandako gaueko lana eta baita funtzioen balio-aniztasuna konpentsatzeko.

˘ Garbiketara, Enklabeak eta Margolan gehigarriak jasotzen dira hitzarmenean,

eta hitzarmena indarrean egon bitartean jardueran baldintza bereziak negoziatzeko arauak jasotzen dira bertan.

˘ Eraitza 2.100.000 koa baino altuago bada, ordainsaria aldakorra izango da, ez finkoa, Zerbitzuetako Langileentzat (100,85 eta 75) erosteko ahalmen galera konpentsatzeko (EAEko KPI eta Lanbideen arteko Gutxieneko Soldataren (LGS) arteko aldea) hitzarmena indarrean egon bitartean.

˘ Ordain sari aldakorra, ez finkoa, emaitzen arabera goiko taulan finkatu den bezala.



El nuevo centro de producción tiene 2.000 m<sup>2</sup> de taller

## TALLER DE ZORNOTZA

Lantegi Batuak, por ser una entidad sin ánimo de lucro, utiliza los remanentes positivos de los diferentes ejercicios para realizar inversiones (talleres, maquinaria...), que permita generar empleo para personas con discapacidad. En los últimos 4 años, hemos invertido 7,6 millones de euros, y creado 382 puestos para personas con discapacidad.

Lantegi Batuak adquirió en el mes de junio un nuevo pabellón industrial en Amorebieta. Con este ya son 16 los centros de producción que Lantegi Batuak tiene en Bizkaia.

El pabellón está situado en una zona industrial, prácticamente insertada en el núcleo urbano. Dispone de buenas comunicaciones a través de transporte público: autobús y ferrocarril, líneas Bilbao - Bermeo y Bilbao - Durango.

Actualmente, el pabellón se encuentra alquilado a una empresa de distribución de papel, que se ha comprometido a trasladarse a otro edificio en marzo de 2003.



Muelles de carga y descarga del nuevo taller

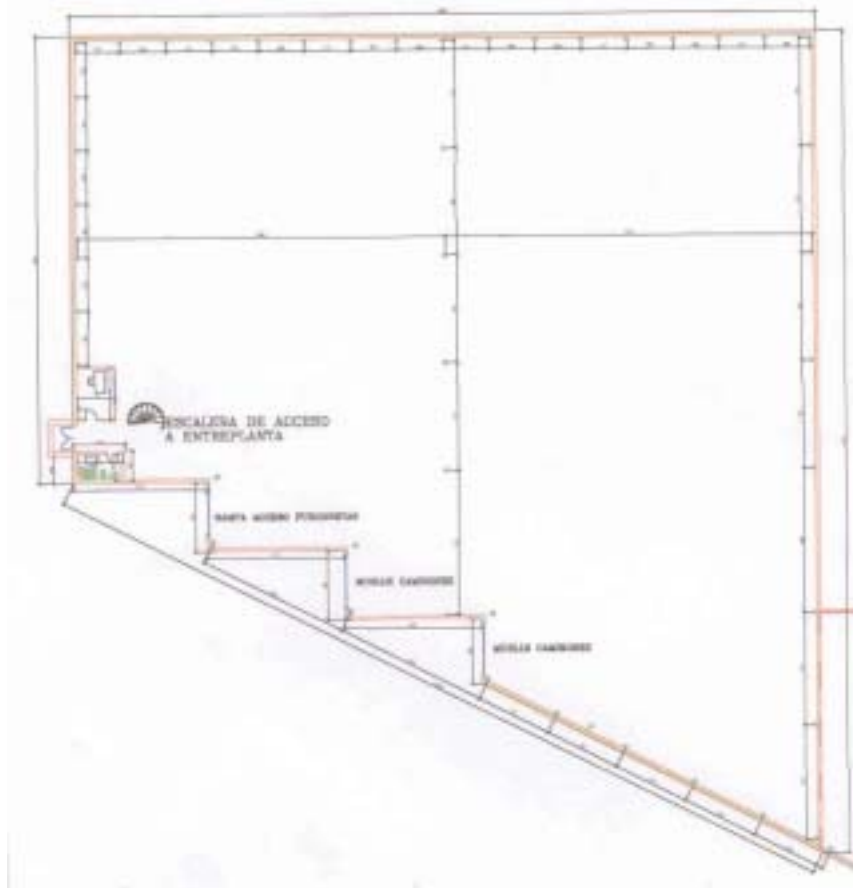


Aparcamiento y puerta de acceso

Se trata de una nave industrial de 2.000 m<sup>2</sup> en planta, con una entreplanta para oficinas de 175 m<sup>2</sup>, que se encuentra situado en el polígono industrial Biarritz de Amorebieta.

Dispone de una altura libre de 8 mts, dos muelles de carga y descarga con plataformas hidráulicas y 500 m<sup>2</sup> de aparcamientos privados

El coste total de la inversión ha ascendido a 1,11 millones de Euros.



**Distribución de la planta de taller, a la que posteriormente, se le realizarán modificaciones.**

Este pabellón industrial, interesa como punto estratégico que posibilitará dar servicio a los usuarios y trabajadores de la zona de Arratia y el área de Amorebieta, que abarca el territorio Basauri - Gernika - Durango.

Los centros de producción de Basauri y Txibila, se encuentran bastante saturados y además, existe una lista de espera de 105 personas con discapacidad intelectual, física, sensorial o enfermedad mental.

Lantegi Batuak-ek industria pabilioi berria erosi zuen ekainean.

Solairua 2.000 m<sup>2</sup>ko industria nabea da, bulegoetarako 175 m<sup>2</sup>ko tarteko solairua du eta Zornotzako Biarritz industrialdean dago.

Pabilioia herriaren erdigune ondoko industrialdean dago. Ondo komunikatuta dago garraio publikoaren bitartez: autobusa eta trena, Bilbo - Bermeo eta Bilbo - Durango lineak.

Pabilioia interesgarria da Arratia, Zornotza, Basauri, Gernika eta Durango inguruko zerbitzuen erabiltzaile eta langileei zerbitzua ematea ahalbidetuko baitu.

Basauriko zentroa eta Txibila gainezka daude eta urritasun fisiko, sensorial, adimen urritasun edo buruko gaixotasunen bat duten 105 pertsona daude itxaron zerrندان.



**El Servicio de Jardinería de L.B. nace en el año 1992 desde el taller de Zalla, con el primer equipo dedicado al mantenimiento de las áreas verdes del Ayuntamiento de Zalla y algunos jardines de particulares.**

La andadura de este primer equipo sirvió de referencia para la formación de tres brigadas gestionadas desde Servicios y con base en el taller de Etxebarri, punto mejor localizado geográficamente para su desarrollo en toda Bizkaia.

Este grupo fue introduciéndose lentamente en el mercado y adquiriendo experiencia en el mantenimiento de áreas verdes en estos primeros años de desarrollo cargados de dificultad, tanto por razones de mercado como por ser los primeros pasos en el desarrollo de esta actividad.

Esta primera fase finaliza con la creación del Plan Estratégico de L.B. del año 1995 y que para el Servicio de Jardinería marca los sectores del mercado a trabajar. Así da comienzo una segunda fase de desarrollo del servicio, enfocado hacia los Municipios y empresas en todo el ámbito territorial de Bizkaia.

Desde el año 1995 el Servicio de Jardinería se desarrolla en dicho mercado, realizando un crecimiento moderado y continuo que se podría

## SERVICIO DE JARDINERÍA



resumir en la implantación de una brigada al año compuesta por un Auxiliar y cuatro o cinco operarios/as, que previamente han sido iniciados en el oficio mediante un curso de formación.

Durante esta fase de desarrollo se ha trabajado con el objeto de conseguir la formación de equipos polivalentes que puedan satisfacer las necesidades de los clientes en el ámbito del mantenimiento y la creación de áreas verdes ajardinadas, para lo que la empresa apostó por la formación del personal en el oficio y la inversión en medios mecánicos y humanos que permitan conseguir los niveles de productividad necesarios

para implantarse en el mercado.

Actualmente el Servicio está compuesto por 62 personas de las cuales cinco forman el equipo gestor y 57 forman los equipos de producción. El servicio está estructurado en diez brigadas/equipos de mantenimiento y dos o tres, según circunstancias de la producción, orientados obras ó labores especiales de mantenimiento.

El Servicio de Jardinería cuyas oficinas se localizan en el Taller de Etxebarri, tiene cuatro centros o puntos de salida, localizadas en Etxebarri, Zalla, Amorebieta y Mungia desde las que se realiza el servicio a los clientes de cada zona.

AYUNTAMIENTOS	EMPRESAS
Balmaseda	Vidrala
Etxebarri	Guardian
Mungia	Sidenor
Bakio	Tubos reunidos
Markina	Aratubo
Larrabetxu	Sener
Amorebieta	Babcock Borsing
Zalla	Babcock Wilcox
Durango	Gebipu
Igorre	Brunnschweiler

Zallako taldearen ibilbidea erreferentzia izan zen beste hiru brigada sortzeko. Brigada horiek Zerbitzu Saitetik kudeatzen ziren eta Etxebarriko tailerrean zuten basea, Bizkaitik zabaltzeko geografikoki hobeto kokatuta baitago.

Lorazaintza Zerbitzua merkatu horretan eskaintzen da 1995tik aurrera, etengabeko hazkunde motela jasotzen badu ere, urtean brigada bat sortzea dakar. Brigada Begirale Laguntzaile bat eta 4 edo

bost langilez osatuta dago. Langileek prestakuntza ikastaro bat jaso dute lanean hasi aurretik.

Gaur egun 62 pertsonak osatzen dute Zerbitzua, eta horietatik bost, talde kudeatzailean daude eta gainontzeko 57 pertsonak osatzen dituzte ekoizpen taldeak. Zerbitzua mantentze lanetan ari diren 10 brigada/taldeetan dago egituratuta eta obra edo mantentze lan bereziak bideratutako beste 2 edo 3.





# LA AUDITORÍA DE PREVENCIÓN EN LB

**La publicación de la ley 31/95 de prevención de riesgos laborales, ha introducido como novedad, y con carácter obligatorio, el concepto de auditoría aplicada al sistema de gestión de la misma en la empresa**

La auditoría es, cuando menos, uno de los aspectos más novedosos de la actual legislación en materia de Seguridad y Salud Laboral. Con la Ley de Prevención, la evaluación de la actividad preventiva se llevará a cabo por empresas independientes y no por la autoridad laboral como era habitual hasta la fecha.

Si bien en un principio la auditoría nace para el cumplimiento de la normativa, la experiencia de implantación de los últimos años nos indica, que el proceso de auditoría, se está revelando como una potente herramienta de gestión en las empresas.

Lantegi Batuak no ha sido ajena a la cumplimentación de sus obligaciones y así, desde hace dos años nos vemos inmersos en un proceso de auditoría, que verá su fin coincidiendo con la fecha de publicación de estas líneas.

La evaluación del sistema de prevención, que afecta a toda la estructura organizativa de la empresa, se está llevando a cabo por una empresa auditora externa.

Inicialmente se demandó una auditoría de diagnóstico, que motivó un informe (octubre de 2000), que arrojaba más de un centenar de observaciones sobre aspectos que tenían que ser objeto de mejora.

En julio de 2001 se procedió a iniciar los trabajos de auditoría registrada, procediéndose a comprobar el cumplimiento de la ley mediante evidencias documentales, entrevistas al personal y la visita de seis centros de trabajo.

Para facilitar la evaluación se desglosó la actividad preventiva en 15 áreas de gestión y se procedió a calificar el grado de desarrollo de cada una ellas. En octubre del mismo año se recibe la calificación global, en la que reconociéndose un nivel satisfactorio, se detectan 11 no conformidades en 5 áreas. A partir de este momento se establece un periodo de seis meses para elaborar un plan de adecuación de dichas desviaciones.

Finalmente, en Julio de este año 2002, se ha procedido, por parte del equipo auditor, a la verificación de estas irregularidades, que darán lugar a la obtención del diploma.

Honakoak dira auditoretzaren helburu zehatzak:

- Arriskuen hasierako eta aldizkako ebaluazioa nola egin den egiaztatu.
- Ebaluazioaren emaitzak kontuan hartuta aurreikuspen jarduera motak eta jardueren plangintza araudi orokorrean eta baita ezarri beharreko arrisku

berezien araudiekin bat datorrela egiaztatu.

- Aurreikuspen jarduerak egiteko behar diren prozedura eta bitartekoak eta enpresaren bitartekoen arteko egokitasuna aztertu. Kontuan izan behar da, enpresaren bitartekoak, berezkoak edo hitzartuak diren, eta nola dauden antolatuta edo koordinatuta, kasuan kasu.



## Presentado el Manual de Normas Generales en Prevención

El Servicio de Prevención acaba de publicar un Manual de Prevención dirigido a todos los trabajadores de Lantegi Batuak.

En él se recogen las normas generales de prevención que todos/as debemos conocer y aplicar al conjunto de actividades de LB. Se hace una breve reseña de los riesgos que nos encontramos en nuestras actividades, se representa la señalización de seguridad, y se difunden unas breves consignas de actuación en el caso de incendios y de primeros auxilios. Por último, se ha incorporado un directorio práctico de actuación en caso de accidente.

Este libro, ha sido entregado a todos los trabajadores aprovechando la formación específica de los riesgos. La primera edición, (1500 ejemplares en castellano y 500 en euskera), ha sido prácticamente agotada, reservándonos ejemplares para los trabajadores que se vayan a incorporar a lo largo del año y otros pocos para difusión institucional. Se espera que en breve podamos ofrecer la posibilidad de descargar dichos textos de la página interna (Intranet), INTRALAN.

**Miguel Martín.**  
Servicio de Prevención. SGI.



# PROYECTOS EQUAL: ZABALAN Y ZUREKIN SAREAN

Tal y como explicábamos en el último número de Lan Hotza, el pasado día 3 de Junio, dió comienzo el desarrollo del proyecto "Zabalán", en el que participa Lantegi Batuak, junto a otros miembros de EHLABE y varias organizaciones sociales, tanto de nuestro entorno como a nivel europeo.

Para el desarrollo de este proyecto, se irán incorporando paulatinamente los profesionales que van a trabajar con nosotros, ya que se prevé una duración de dos años para su completa ejecución. De hecho, ya han empezado a preparar su labor los Técnicos de Orientación y Formación Prelaboral, que ya están trabajando con demandas de personas con enfermedad mental. El primer curso, comenzó el día 17 de junio en el taller de Otxarkoaga

### Zurekin Sarean

Por otro lado, también participamos

**El desarrollo de estos proyectos será de utilidad para las personas con las que trabajamos y para nuestra Organización, que sin duda se enriquecerá con las experiencias que vamos a vivir y compartir estos años.**



en el proyecto de Equal denominado "Zurekin Sarean", liderado por la BBK Gazte Lanbidean y en el que también colaborarán un buen número de organizaciones vizcaínas.

Este proyecto va dirigido a sensi-

bilizar a las empresas sobre la necesaria adaptación a las nuevas tecnologías, por lo que dentro de Lantegi Batuak va a ser gestionado por Sistemas, donde se ya se ha incorporado una Técnico de Proyecto.

## LA INTRALAN DE LANTEGI BATUAK

Desde el pasado 22 de mayo está funcionando INTRALAN, la intranet de Lantegi Batuak.

Una intranet es el sitio web particular de una organización en Internet, con acceso restringido controlado por la propia organización. IntraLan facilita que las personas de la organización accedan a recursos necesarios para el desempeño de sus funciones

El primer sistema de información operativo en intraLan ha sido el del Sistema de Gestión Integrada (Calidad,

Prevención y Medio Ambiente). Del sistema tradicional de distribución de la documentación en papel hemos pasado a tener toda la documentación siempre actualizada y disponible en intraLan.

Otros muchos servicios y recursos están o estarán disponibles en intraLan: Consultas al inmovilizado, documentación diversa de otras áreas de Lantegi Batuak, foros de debate, utilidades informáticas, base de datos de contactos comerciales, indicadores de gestión, etc.

**En la página principal de intraLan (<http://intraLan>) encontrarás siempre información sobre las últimas novedades incorporadas.**





**Incorporación en EHLABE**

El pasado 17 de junio se incorporó a nuestras oficinas de Derio, Itziar Amorrotu, que ejercerá las labores de Secretaría Ejecutiva en EHLABE.

Con la incorporación de Itziar, se pretende centralizar y profesionalizar

las gestiones que, estando dispersas, son cada vez más complejas en una organización que cuenta con 6.500 personas y que agrupa a nueve entidades del sector de empleo protegido: Gureak, Katea y Legaia, de Gipuzkoa; Indesa y Gokai de Alava; Usoa, Ranzari, Gallarreta y Lantegi Batuak, de Bizkaia.

**Nuevo Jefe de taller en Zalla**

Tras el paso de Amaia Egia al servicio de jardinería, Fernando de la Serna pasa a ser el nuevo Jefe de Taller de Zalla.

**Relevos en la Unidad de Servicios**

Con motivo del abandono de sus funciones en LANTEGI BATUAK de Javier Larrañaga, Jon Ibiricu, Pedro Basarrate, Pablo Ocaña y Agustín Basarrate, para constituirse en competencia directa de LANTEGI BATUAK, se han contratado a nuevos responsables, y se ha prescindido de algunos de los puestos antes ocupados por las personas mencionadas.

**Nuevo Director de Unidad de Negocio**

El día 8 de julio, se incorporó como Director de Unidad de Negocio "Servicios", Jesús Agirrebeitia, del que dependerán directamente los Jefes de Servicio de Limpieza (Kati, Felisa y Gema), el Jefe de Actividad de Jardinería (Rafa Urkijo), el Jefe de Servicios Diversos, Julen Sanchez y Fátima Jauregi, Administrativa.

**Nuevo Jefe de Servicios Diversos**

Julen Sanchez, se incorporó también el 8 de julio a su puesto de jefe de servicios Diversos, actividad que gestiona Margolan - pintura industrial, el vending, las gasolineras y la gestión de diversos servicios públicos.

Ongi etorri a todos y suerte en sus nuevas responsabilidades.

**I Congreso Internacional de discapacidad de Euskadi**

El presidente de EHLABE y gerente de Lantegi Batuak Iñaki Parra y el Director del Área de gestión Social de Lantegi Batuak Txema Franco, participaron con sendas ponencias en este congreso, organizado por las Asociaciones de Espina Bífida del País Vasco, que se celebró los días 27 al 29 de junio.

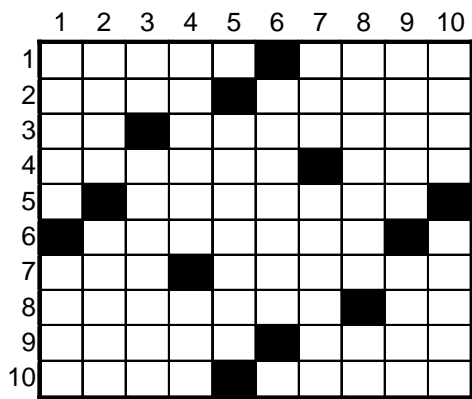
SOLUCIONES AL ANTERIOR. **Crucigrama** (sólo horizontales): 1. Época - Sara. 2. Loiu - Ceres. 3º. Is - Abadiño. 4. Sestao - Sin. 5. A - Erótica. 6. Globito - O. 7. Ore - Acesis - S. 8. Recabar - Ru 9. Actas - Afín. 10. Loor - Brisa.

**Emparejalos:** 1-G; 2-E, 3-I; 4-A; 5-F; 6-J; 7-C; 8-D; 9-B; 10-H

Por Fernan

Matarrat@s

CRUCIGRAMA



**HORIZONTALES.-** 1º Municipio con talleres de LB - Fruta gustosa. 2º Limpieza - Pelo de las aves. 3º Matric. de Girona - Movimiento integrista afgano. 4º Cajón para amasar - República democrática Alemana. 5º Cincuenta - Municipio con talleres de LB. 6º Vehículo agrícola - Vocal. 7º Aféresis de ahora - Relativas al aire. 8º Cubrirla - Símb. del litio. 9º Pieza ajedrecística - Parte superficial y sólida de la superficie terrestre. 10º Rezag - Municipio con talleres de LB.

**Verticales.-** 1º Pastor joven - Distinto. 2º Agarrar - venir con algo. 3º Matric. de León - Parte de la medicina que estudia el tratamiento de las enfermedades. 4º Vendedora de lotería - Matric. andorrana. 5º Preposición - Inventará. 6º Conjunto - Quinientos. 7º Percibí un aroma - Broncease. 8º Pondré la tapadera - Marchar. 9º Nombre de varón - Jai ... 10º Pelo de las ovejas - Establecimiento benéfico.

EMPAREJALOS

1	CARNET	COMIDA	A
2	ANIMAL	LIBRAR	B
3	PÁRAMO	MILANO	C
4	AVISPA	TRENCA	D
5	BARRIL	AMPARO	E
6	CANTOR	PESADA	F
7	MICADO	ROSADA	G
8	ESPADA	TRANCO	H
9	IMANOL	LÁMINA	I
10	ASADOR	PASIVA	J

Dios los cría... y a ver si tú los juntas. Cada palabra de la izquierda tiene su pareja a la derecha porque se han utilizado las mismas letras para escribir dos palabras distintas. Por ejemplo, con las mismas letras que escribimos ALQUITRAN, podemos escribir también TRANQUILA. Por lo tanto, el emparejamiento sería **alquitran** con **tranquila**.

QUE NADIE PIENSE

- ... que, tener **carisma** es tener cosas carísimas.
- ... que, un **pedazo** es un pedo bastante ruidoso.
- ... que, **objetar** es coleccionar objetos.
- ... que, un **cínico** es un cine aragonés.
- ... que, un **cachorro** es un pedazo de grifo.
- ... que, un **corchete** es un taponcete.



Patricia Torrens y Juan Lucio Sesmilos son usuarios de Centro Ocupacional en el taller de Derio

## “El trabajo supone mucha responsabilidad”

Patricia tiene 33 años y vive en Bilbao. Entró con 18 años a Lantegi Batuak, y desde entonces, siempre ha estado en el taller de Derio.

Juan Lucio, tiene 36 años y vive en Mungia. También entró a Lantegi Batuak con 18 años y ha estado en los talleres de Sestao y Derio.

**Pregunta:** ¿Qué tareas realizáis en el taller?

**Patricia:** Yo ahora estoy trabajando en el montaje del automático. Es un trabajo que me gusta porque estamos en cadena y rodeada de amigos y compañeros.

**Juan Lucio:** Yo ahora monto termos-

tatos eléctricos para electrodomésticos, pero he hecho de todo un poco, hasta he ayudado al jefe de taller de Sestao, aunque a mi también lo que más me ha gustado ha sido el montaje del automático.

**P. Vosotros que lleváis tanto tiempo en LB, ¿habéis notado cambios?**

**Patricia:** Muchos cambios. Yo he hecho muchas cosas, me cambian a menudo las tareas: he hecho bobinas, mecanismos....

**Juan Lucio:** La forma de trabajar es totalmente distinta. Ahora estoy en máquina, montando soportes, antes sólo hacía automáticos y algunos trabajos de tornillos.

**P. ¿Cómo es la relación con los compañeros?**

**Patricia:** Muy buena, cuando estamos trabajando, tam-

bién hablamos de muchos temas. últimamente sobre Operación Triunfo.

**Juan Lucio:** Yo también muy bien. Procuero ayudar a todos en el trabajo cuando me necesitan. Entre los compañero tenemos muy buen ambiente. Nosotros también hablamos, pero cuando corre el trabajo, sobre todo los últimos días antes de las vacaciones, hay que ir más deprisa y no hay mucho tiempo.

**Patricia:** Sí, eso es verdad.

**P. Estáis contentos en LB?**

**Patricia:** Yo sí. Estoy encantada de estar aquí. Me gusta trabajar. Tengo compañeros y amigos con quien estar, sobre todo uno en especial...

**Juan Lucio:** Yo también estoy contento. Tengo mis amigos aquí y cuando me voy de vacaciones, pienso en ellos. El trabajo, además supone mucha responsabilidad, que además, me la dan. He tenido suerte de tener un trabajo.



Patricia Torrens



Juan Sesmilos



**Galdera:** Zer lan mota egiten duzue lantegian?

**Patricia:** Ni orain muntaketa automatikoan ari naiz. Atsegin dut lan hori, katean ari garelako lanean eta lagun eta lankidez inguratuta gaudelako.

**Juan Lucio:** Ni orain etxeko elektrotresnentzako termostato elektrikoak muntatzen ari naiz. Dena den, denetik egin dut Sestaoko tailerreko buruari ere lagundu diot. Baina, niri ere muntaketa automatikoa izan da gehien gustatu zaidana.

**P. Zuek biok denbora luzea daramazue LB-en, aldaketarik nabaritu duzue?**

**Patricia:** Bai, aldaketa asko egon dira. Nik gauza asko egin ditut, zereginak ere sarri aldatzen diz-

kidate: bobinak, mekanismoak eta abar egin ditut.

**Juan Lucio:** Lan egiteko era zeharo ezberdina da. Orain makinan ari naiz lanean, euskarriak muntatzen, lehen automatikoak baino ez nituen egiten eta torloju lan bazuk.

**P. Nolakoa da lankideekin duzuen harremana?**

**Patricia:** Oso ona, lan egin bitartean, gai askori buruz hitz egiten dugu, azkenaldi honetan, adibidez, Operación Triunfori buruz.

**Juan Lucio:** Nirea ere oso ona. Saiatzen naiz besteie laguntzen behar nautenean. Lankide artean oso giro ona dugu. Guk ere hitz egiten dugu, baina oporrak hartu aurreko egunetan, lana pre-

miazkoa denean, azkarrago ibili behar dugu eta ez dugu denbora askorik.

**Patricia:** Bai, hori horrela da, bai.

**P. Gustura zaudete LB-en?**

**Patricia:** Ni bai. Ni oso gustura nago, oso pozik. Lan egitea gustatzen zait. Lankide eta lagunak ditut eurekin egoteko, bat bereziki....

**Juan Lucio:** Ni ere gustura nago. Hemen ditut lagunak eta oporretan nagoenean beraiekin gogoratzen naiz. Lana erantzukizun handikoa da, horren ardua ematen didate. Lana dut eta hori zorte handia da.